



แนวทางการดำเนินงาน

ติดตามค้นหาเด็กตกหล่นและเด็กออกกลางคัน
ให้กลับเข้าสู่ระบบการศึกษา

สำนักงานเขตพื้นที่การศึกษาประถมศึกษาเชียงใหม่ เขต 1
สำนักงานคณะกรรมการการศึกษาขั้นพื้นฐาน
กระทรวงศึกษาธิการ





แนวทางการดำเนินงานติดตามค้นหาเด็กตกหล่นและเด็กออกกลางคัน

ให้กลับเข้าสู่ระบบการศึกษา“พาน้องกลับมาเรียน”

สำนักงานเขตพื้นที่การศึกษาประถมศึกษาเชียงใหม่ เขต 1

ความเป็นมา

ตามนโยบายของรัฐบาล “จะไม่ทิ้งใครไว้ข้างหลัง” ที่ให้ความสำคัญกับคนทุกกลุ่ม เพื่อให้คนไทยทุกคน ได้รับประโยชน์ในทุกด้านอย่างทั่วถึงและเท่าเทียม โดยกระทรวงศึกษาธิการได้เล็งเห็นถึงความสำคัญ และถือเป็นนโยบายเร่งด่วนที่ต้องให้การศึกษแก่ผู้เรียนทุกกลุ่มอย่างเท่าเทียมกัน จึงได้ดำเนินการขับเคลื่อนการดำเนินงานส่งเสริมโอกาส ความเสมอภาคและความเท่าเทียมทางการศึกษา “พาน้องกลับมาเรียน”

ดังนั้น สำนักงานเขตพื้นที่การศึกษาประถมศึกษาเชียงใหม่ เขต 1 ซึ่งเป็นหน่วยงานกำกับ ดูแล สนับสนุน ส่งเสริมและประสานการจัดการศึกษาของสถานศึกษา หน่วยงาน องค์กรและบุคคลต่าง ๆ ที่จัดการศึกษาภาคบังคับ ให้เป็นไปตามนโยบายรัฐบาลกระทรวงศึกษาธิการ สำนักงานคณะกรรมการการศึกษาขั้นพื้นฐาน สอดคล้องตามพันธกิจ จึงมุ่งมั่นในการขับเคลื่อนนโยบายดังกล่าวให้ประสบผลสำเร็จอย่างเป็นรูปธรรม ตลอดจนป้องกันเด็กออกจากระบบการศึกษาขั้นพื้นฐาน โดยส่งเสริมการใช้ระบบการดูแลช่วยเหลือ นักเรียน ที่เข้มแข็งและมีประสิทธิภาพ

วัตถุประสงค์

1. เพื่อติดตามค้นหาเด็กตกหล่นและเด็กออกกลางคัน ให้กลับเข้าสู่ระบบการศึกษา และได้รับการศึกษาอย่างมีคุณภาพ
2. เพื่อส่งเสริมให้เด็กที่กลับเข้าสู่ระบบการศึกษา ได้รับการศึกษาอย่างน้อยจนจบการศึกษาภาคบังคับ และหรือได้ศึกษาต่อในระดับที่สูงขึ้น รวมถึงการฝึกอบรมอาชีพและพัฒนาฝีมือเพื่อการมีงานทำ
3. เพื่อดูแล ช่วยเหลือ ส่งต่อ โดยบูรณาการดำเนินงานร่วมกับหน่วยงานการศึกษาที่เกี่ยวข้องทุกระดับ ทั้งในระดับก่อนประถมศึกษา ระดับประถมศึกษา ระดับมัธยมศึกษา และระดับอาชีวศึกษา รวมทั้งการศึกษานอกระบบและการศึกษาตามอัธยาศัย
4. เพื่อระดมสรรพกำลังในการติดตามค้นหาและช่วยเหลือ เด็กตกหล่นและเด็กออกกลางคัน กับหน่วยงานที่ร่วมบันทึกข้อตกลงความร่วมมือ (MOU) และภาคีเครือข่ายที่เกี่ยวข้องในการดำเนินงาน ทั้งระดับส่วนกลาง ระดับภูมิภาค และระดับพื้นที่ ตามบทบาท หน้าที่ หรือภารกิจของแต่ละหน่วยงาน
5. เพื่อป้องกันเด็กที่อยู่ในระบบการศึกษาหลุดออกจากระบบการศึกษาขั้นพื้นฐาน โดยส่งเสริมการใช้กระบวนการระบบการดูแลช่วยเหลือและคุ้มครองนักเรียน ที่เข้มแข็งและมีประสิทธิภาพ



ขอบเขตของงาน

1. ภารกิจ

- 1.1 ติดตาม ค้นหา เด็กตกหล่นและเด็กออกกลางคันในระดับการศึกษาภาคบังคับ
- 1.2 นำเด็กตกหล่นและเด็กออกกลางคันเข้าสู่ระบบการศึกษา
- 1.3 เด็กตกหล่นและเด็กออกกลางคันได้รับการศึกษาไม่ต่ำกว่าการศึกษาภาคบังคับอย่างมี

คุณภาพ

- 1.4 ประสานความร่วมมือกับหน่วยงานและภาคีเครือข่ายที่เกี่ยวข้อง
- 1.5 ส่งเสริมให้สถานศึกษาในสังกัดใช้ระบบการดูแลช่วยเหลือนักเรียนเพื่อป้องกันเด็กออกจาก

ระบบการศึกษา

2. กลุ่มเป้าหมาย

2.1 เชิงปริมาณ : เด็กตกหล่นและเด็กออกกลางคันในระดับการศึกษาภาคบังคับ ได้รับการติดตามค้นหาและกลับเข้าสู่ระบบการศึกษา ร้อยละ 100

2.2 เชิงคุณภาพ : เด็กตกหล่นและเด็กออกกลางคันในระดับการศึกษาภาคบังคับ ได้รับการศึกษาอย่างมีคุณภาพ โดยบูรณาการความร่วมมือกับหน่วยงานและภาคีเครือข่ายที่เกี่ยวข้องในการดูแลช่วยเหลือ และส่งต่อ

3. ระยะเวลาดำเนินงาน

3.1 ระยะเวลาเร่งด่วน : กุมภาพันธ์ – เมษายน 2566

3.2 ระยะเวลา : ทุกปีการศึกษา

คำจำกัดความ

1. “ผู้เรียน” หมายถึง ผู้ที่ได้รับการศึกษาระดับก่อนประถมศึกษาถึงระดับการศึกษาภาคบังคับ
2. “ผู้เรียนที่หลุดออกจากระบบการศึกษา” หมายถึง ประชากรวัยเรียนที่ไม่ได้เข้ารับการศึกษาระดับการศึกษาภาคบังคับ
3. “ผู้เรียนออกกลางคัน” หมายถึง ผู้เรียนที่อยู่ในระบบการศึกษา แต่ได้ออกจากระบบการศึกษาก่อนที่จะจบการศึกษาตามหลักสูตร
4. “ผู้เรียนที่พิการ” หมายถึง ผู้เรียนที่มีความพิการ 9 ประเภท
5. “ระบบการศึกษา” หมายถึง การศึกษาภาคบังคับ



บทบาทของหน่วยงานที่เกี่ยวข้อง

บทบาทของสำนักงานคณะกรรมการการศึกษาขั้นพื้นฐาน

1. จัดทำข้อมูลสารสนเทศเด็กตกหล่นและเด็กออกกลางคัน เป็นรายบุคคล โดยมีรายละเอียดของนักเรียน ประกอบด้วย หมายเลขบัตรประจำตัวประชาชน หมายเลขประจำตัวนักเรียน ชื่อ-นามสกุล ระดับการศึกษา ชื่อโรงเรียน สังกัดสำนักงานเขตพื้นที่การศึกษา/สำนักบริหารงานการศึกษาพิเศษ ที่อยู่ปัจจุบัน ที่อยู่ตามทะเบียนบ้าน ชื่อผู้ปกครอง และหมายเลขโทรศัพท์ (ถ้ามี)

2. ตรวจสอบและจัดทำฐานข้อมูลจำนวนเด็กที่ต้องดำเนินการติดตามค้นหา จำนวนเด็กที่ยังไม่ได้ติดตาม จำนวนเด็กที่ติดตามพบตัว และติดตามแล้วไม่พบตัว พร้อมเผยแพร่ผ่านทางเว็บไซต์ <https://dropout.edudev.in.th> ให้กับหน่วยงานที่เกี่ยวข้องและสาธารณชน

3. จัดทำ Application “พาน้องกลับมาเรียน” ซึ่งเป็น Application ที่ทำหน้าที่ในการแจ้งตำแหน่งที่ตั้ง (Check in) โดยระบุสถานะของเด็กตกหล่นและเด็กออกกลางคัน

4. จัดทำแนวทางการดำเนินงานติดตามค้นหาเด็กตกหล่นและเด็กออกกลางคันให้กลับเข้าสู่ ระบบการศึกษา โดยกำหนดบทบาทหน้าที่ของหน่วยงานแต่ละระดับ ได้แก่ สำนักงานคณะกรรมการการศึกษาขั้นพื้นฐาน กลุ่มพื้นที่การศึกษาประจำเขตตรวจราชการ สังกัดสำนักงานคณะกรรมการการศึกษาขั้นพื้นฐาน สำนักงานเขตพื้นที่การศึกษา สำนักบริหารงานการศึกษาพิเศษ ศูนย์การศึกษาพิเศษ และสถานศึกษา

5. ส่งเสริมการใช้ระบบการดูแลช่วยเหลือนักเรียนที่เข้มแข็งและมีประสิทธิภาพ เพื่อป้องกันเด็กออกจากระบบการศึกษา

6. ชี้แจง สร้างความเข้าใจ ประชาสัมพันธ์ แนวทางการดำเนินงานติดตามค้นหาเด็กตกหล่น และเด็กออกกลางคันให้กลับเข้าสู่ระบบการศึกษา ให้กับหน่วยงานในสังกัดสำนักงานคณะกรรมการการศึกษาขั้นพื้นฐาน

7. ประสานการดำเนินงานร่วมกับหน่วยงานในสังกัดทุกระดับ หน่วยงานที่ร่วมบันทึกข้อตกลงความร่วมมือ (MOU) และภาคีเครือข่ายที่เกี่ยวข้อง

8. กำกับ ติดตาม และรายงานผลการดำเนินงานในภาพรวม เสนอกระทรวงศึกษาธิการ

9. กรณี ติดตามค้นหาแล้วไม่พบตัวเด็ก ดำเนินการส่งต่อข้อมูลให้กับกระทรวงศึกษาธิการ เพื่อรวบรวมและส่งต่อข้อมูลกับหน่วยงานที่ร่วมบันทึกข้อตกลงความร่วมมือ (MOU)

บทบาทของสำนักงานเขตพื้นที่การศึกษา

1. แต่งตั้งคณะทำงาน โดยมีองค์ประกอบของคณะทำงานเป็นไปตามความเหมาะสมของพื้นที่ ให้ผู้อำนวยการสำนักงานเขตพื้นที่การศึกษา เป็นประธาน รองผู้อำนวยการสำนักงานเขตพื้นที่การศึกษา ที่รับผิดชอบดูแลกลุ่มส่งเสริมการจัดการศึกษา เป็นรองประธาน ประธานเครือข่ายพัฒนาคุณภาพการศึกษา เป็นคณะทำงาน ผู้อำนวยการกลุ่มส่งเสริมการจัดการศึกษา เป็นคณะทำงานและเลขานุการ และเจ้าหน้าที่



ที่รับผิดชอบ เป็นคณะทำงานและผู้ช่วยเลขานุการ เพื่อกำหนดแผนและแนวทางการดำเนินงานส่งเสริมโอกาส ความเสมอภาค และความเท่าเทียมทางการศึกษา “พาน้องกลับมาเรียน” โดยเน้นการมีส่วนร่วมกับหน่วยงานที่ บันทึกข้อตกลงความร่วมมือ (MOU) และภาคีเครือข่ายที่เกี่ยวข้องในพื้นที่

2. ชี้แจง สร้างความเข้าใจ ประชาสัมพันธ์แผนและแนวทางการดำเนินงานส่งเสริมโอกาส ความเสมอภาค และความเท่าเทียมทางการศึกษา “พาน้องกลับมาเรียน” ให้สถานศึกษาในสังกัดทราบและ ถือปฏิบัติ

3. ตรวจสอบ วิเคราะห์ ข้อมูลผู้เรียนที่หลุดออกจากระบบการศึกษาและออกกลางคัน ที่ได้รับจาก สำนักงานคณะกรรมการการศึกษาขั้นพื้นฐาน และจากสำนักงานเขตพื้นที่การศึกษาสำรวจในแต่ละปีการศึกษาให้ ถูกต้อง ครบถ้วน สมบูรณ์

4. แจ้งข้อมูลผู้เรียนที่หลุดออกจากระบบการศึกษาและออกกลางคันให้สถานศึกษาในสังกัด ติดตามค้นหา เด็กตกหล่นและเด็กออกกลางคันผ่านเว็บไซต์ <https://dropout.edudev.in.th> และ Mobile Application “พาน้องกลับมาเรียน” หรือกรณีที่ไม่มีข้อมูลผู้เรียนหลุดออกจากระบบการศึกษาและออกกลางคันผ่านเว็บไซต์ ให้ใช้ข้อมูลที่สำนักงานเขตพื้นที่การศึกษาตรวจสอบ ติดตามค้นหาได้ในพื้นที่ โดยวิเคราะห์ปัญหา สาเหตุ วิธีการแก้ไขปัญหา เป็นรายบุคคล และดำเนินการให้เด็กกลับเข้าสู่ระบบการศึกษาพร้อมจัดทำแผนป้องกันเด็ก หลุดออกจากระบบการศึกษา

5. ส่งเสริมให้สถานศึกษาในสังกัดใช้กระบวนการระบบการดูแลช่วยเหลือและคุ้มครองนักเรียน เพื่อป้องกันเด็กออกจากระบบการศึกษา

6. ปฏิบัติงานร่วมกับสถานศึกษา หน่วยงานที่เกี่ยวข้อง และภาคีเครือข่ายในพื้นที่ที่จัดทำบันทึกข้อตกลง ความร่วมมือ (MOU) ติดตาม ค้นหาเด็กตกหล่นและออกกลางคัน พร้อมแก้ไขปัญหาตามสาเหตุ เป็นรายบุคคล

7. กำกับ ติดตาม และรายงานผลการดำเนินงานในภาพรวม เสนอสำนักงานคณะกรรมการการศึกษา ขั้นพื้นฐาน

บทบาทของสถานศึกษา

1. แต่งตั้งคณะทำงาน โดยมีองค์ประกอบของคณะทำงานเป็นไปตามความเหมาะสมของพื้นที่สถานศึกษา ให้ผู้อำนวยการสถานศึกษา เป็นประธาน เพื่อกำหนดแผนและแนวทางการดำเนินงานติดตามค้นหาเด็กตกหล่น และเด็กออกกลางคันให้กลับเข้าสู่ระบบการศึกษา และได้รับการศึกษาอย่างมีคุณภาพ โดยเน้นการมีส่วนร่วมกับ หน่วยงานที่เกี่ยวข้องและภาคีเครือข่ายในท้องถิ่น

2. ตรวจสอบ วิเคราะห์ ข้อมูลเด็กตกหล่นและเด็กออกกลางคัน ที่ได้รับแจ้งจากสำนักงานเขตพื้นที่ การศึกษา และที่สถานศึกษา สำรวจในแต่ละปีการศึกษาให้ถูกต้อง ครบถ้วน และสมบูรณ์



3. ลงพื้นที่ติดตามค้นหาเด็กตกหล่นและเด็กออกกลางคัน โดยใช้ Mobile Application “พาน้องกลับมาเรียน” เว็บไซต์ <https://dropout.edudev.in.th> ตลอดจนการใช้ระบบติดตาม ค้นหาเด็กตกหล่นและเด็กออกกลางคันของสำนักงานเขตพื้นที่การศึกษา เป็นเครื่องมือในการติดตามและรายงานผล

4. แก้ปัญหาเด็กตกหล่นและเด็กออกกลางคัน โดยวิเคราะห์ปัญหา สาเหตุ วิธีการแก้ไขปัญหา เป็นรายบุคคล และดำเนินการให้เด็กกลับเข้าสู่ระบบการศึกษา พร้อมจัดทำแผนป้องกันเด็กออกจากระบบการศึกษา

5. ดำเนินงานตามกระบวนการระบบการดูแลช่วยเหลือและคุ้มครองนักเรียน เพื่อป้องกันเด็กออกจากระบบการศึกษา

5.1 การรู้จักนักเรียนเป็นรายบุคคล จะช่วยให้ครูมีความเข้าใจนักเรียนมากขึ้น สามารถนำข้อมูลมาวิเคราะห์เพื่อการคัดกรองนักเรียน เป็นประโยชน์ในการส่งเสริม ป้องกันและแก้ไขปัญหาของนักเรียนได้อย่างถูกต้อง ซึ่งจะช่วยให้ไม่เกิดข้อผิดพลาดต่อการช่วยเหลือนักเรียนหรือเกิดได้น้อยที่สุด

5.2 การคัดกรองนักเรียนเพื่อการจัดกลุ่มนักเรียนเป็น 4 กลุ่ม ซึ่งมีประโยชน์ต่อครูที่ปรึกษาในการหาวิธีการเพื่อดูแลช่วยเหลือ ได้อย่างถูกต้อง แก้ไขปัญหาได้ตรงกับปัญหาของนักเรียน และมีความรวดเร็วในการแก้ไขปัญหา

1) กลุ่มปกติ คือ นักเรียนที่ได้รับการวิเคราะห์ข้อมูลต่าง ๆ ตามเกณฑ์การคัดกรองของสถานศึกษาแล้วอยู่ในเกณฑ์ของกลุ่มปกติ ซึ่งควรได้รับการสร้างเสริมภูมิคุ้มกันและการส่งเสริมพัฒนา

2) กลุ่มเสี่ยง คือ นักเรียนที่ได้จัดอยู่ในเกณฑ์กลุ่มเสี่ยงตามเกณฑ์การคัดกรองของสถานศึกษา ซึ่งต้องให้การป้องกันหรือแก้ไขปัญหาตามสาเหตุ

3) กลุ่มมีปัญหา คือ นักเรียนที่ได้จัดอยู่ในเกณฑ์กลุ่มมีปัญหาตามเกณฑ์การคัดกรองของสถานศึกษาซึ่งต้องช่วยเหลือและแก้ปัญหาโดยเร่งด่วน

4) กลุ่มพิเศษ คือ นักเรียนที่มีความสามารถพิเศษ มีความเป็นอัจฉริยะ มีความสามารถอันโดดเด่นด้านใดด้านหนึ่ง อย่างเป็นที่ประจักษ์เมื่อเทียบกับผู้มีอายุในระดับเดียวกันภายใต้สภาพแวดล้อมเดียวกัน ซึ่งต้องส่งเสริมให้ได้พัฒนาศักยภาพความสามารถพิเศษนั้นจนถึงขั้นสูงสุด

5.3 การป้องกันและแก้ไขปัญหา ครูต้องดำเนินการให้คำปรึกษาเบื้องต้น และจัดกิจกรรม เพื่อป้องกันและแก้ไขปัญหา ให้กับนักเรียนทุกคนอย่างเท่าเทียมกัน

5.4 การพัฒนาและการส่งเสริมนักเรียน เป็นการสนับสนุนให้นักเรียนทุกคน ทุกกลุ่มให้มีคุณภาพมากขึ้น ได้พัฒนาเต็มศักยภาพ มีความภาคภูมิใจในตนเอง ซึ่งสถานศึกษาต้องดำเนินการ

1) การจัดกิจกรรมโฮมรูม

2) การเยี่ยมบ้าน



3) การจัดประชุมผู้ปกครองชั้นเรียน (Classroom Meeting)

4) การจัดกิจกรรมเสริมสร้างทักษะการดำรงชีวิตและกิจกรรมพัฒนาผู้เรียน

5.5 การส่งต่อ กรณีบางปัญหาที่มีความยากต่อการช่วยเหลือ หรือช่วยเหลือแล้วนักเรียนมีพฤติกรรมไม่ดีขึ้น ก็ควรดำเนินการส่งต่อไปยังผู้เชี่ยวชาญเฉพาะด้าน เพื่อให้ปัญหาของนักเรียนได้รับการช่วยเหลืออย่างถูกทางและรวดเร็วขึ้น

6. ประสานการดำเนินงานร่วมกับหน่วยงานที่เกี่ยวข้องและภาคีเครือข่ายในท้องถิ่น ในการติดตามค้นหาเด็กตกหล่นและเด็กออกกลางคัน ตลอดจนการดูแล ช่วยเหลือ และการส่งต่อ

7. สรุปและรายงานผลการดำเนินงาน ให้สำนักงานเขตพื้นที่การศึกษา

การบูรณาการดำเนินงานร่วมกับหน่วยงานที่บันทึกข้อตกลงความร่วมมือ (MOU)

จังหวัดเชียงใหม่ได้สร้างความร่วมมือและบูรณาการดำเนินงานภายใต้บันทึกข้อตกลง (MOU) ร่วมกับหน่วยงานต่าง ๆ ในจังหวัด 21 หน่วยงาน ดังนี้

1. จังหวัดเชียงใหม่
2. สำนักงานศึกษาธิการจังหวัดเชียงใหม่
3. สำนักงานสาธารณสุขจังหวัดเชียงใหม่
4. มหาวิทยาลัยเชียงใหม่
5. สำนักงานวัฒนธรรมจังหวัดเชียงใหม่
6. สำนักงานท่องเที่ยวและการกีฬาจังหวัดเชียงใหม่
7. ตำรวจภูธรจังหวัดเชียงใหม่
8. กองอำนวยการรักษาความมั่นคงภายในจังหวัดเชียงใหม่
9. สำนักงานพัฒนาสังคมและความมั่นคงของมนุษย์จังหวัดเชียงใหม่
10. สำนักงานพระพุทธศาสนาจังหวัดเชียงใหม่
11. สำนักงานส่งเสริมการปกครองท้องถิ่นจังหวัดเชียงใหม่
12. สำนักงานอาชีวศึกษาจังหวัดเชียงใหม่
13. สำนักงานเขตพื้นที่การศึกษามัธยมศึกษาเชียงใหม่
14. สำนักงานเขตพื้นที่การศึกษาประถมศึกษาเชียงใหม่ เขต 1
15. สำนักงานเขตพื้นที่การศึกษาประถมศึกษาเชียงใหม่ เขต 2
16. สำนักงานเขตพื้นที่การศึกษาประถมศึกษาเชียงใหม่ เขต 3
17. สำนักงานเขตพื้นที่การศึกษาประถมศึกษาเชียงใหม่ เขต 4
18. สำนักงานเขตพื้นที่การศึกษาประถมศึกษาเชียงใหม่ เขต 5



19. สำนักงานเขตพื้นที่การศึกษาประถมศึกษาเชียงใหม่ เขต 6

20. ศูนย์การศึกษาพิเศษ เขตการศึกษา 8 เชียงใหม่

21. สำนักงานส่งเสริมการศึกษานอกระบบและการศึกษาตามอัธยาศัยจังหวัดเชียงใหม่

ดังนั้น จึงกำหนดกรอบแนวทางการบูรณาการดำเนินงานร่วมกันของหน่วยงานที่บันทึกข้อตกลงความร่วมมือ (MOU) ในการติดตามค้นหาเด็กตกหล่นและเด็กออกกลางคันจังหวัดเชียงใหม่ ดังนี้

บทบาทความร่วมมือ	หน่วยงานขับเคลื่อน	หน่วยงานร่วมดำเนินการตามบันทึกข้อตกลงความร่วมมือ (MOU)	
1) การประชาสัมพันธ์การดำเนินงานตามโครงการส่งเสริมโอกาส ความเสมอภาค และความเท่าเทียมทางการศึกษา “พาน้องกลับมาเรียน” ตามบันทึกข้อตกลงความร่วมมือ (MOU)	สำนักงานศึกษาธิการจังหวัดเชียงใหม่	<ul style="list-style-type: none"> - ศธ.จ.เชียงใหม่ - สพม.เชียงใหม่ - สพป.เชียงใหม่ เขต 1-6 - อาชีวศึกษาจังหวัดเชียงใหม่ - กศน.จังหวัดเชียงใหม่ - ศูนย์การศึกษาพิเศษ เขตการศึกษา 8 จังหวัดเชียงใหม่ 	
		<ul style="list-style-type: none"> - จังหวัดเชียงใหม่ - ปกครองท้องถิ่นจังหวัดเชียงใหม่ 	
		<ul style="list-style-type: none"> - สาธารณสุขจังหวัดเชียงใหม่ 	
		<ul style="list-style-type: none"> - วัฒนธรรมจังหวัดเชียงใหม่ 	
		<ul style="list-style-type: none"> - ท้องเที่ยวและกีฬาจังหวัดเชียงใหม่ 	
		<ul style="list-style-type: none"> - มหาวิทยาลัยเชียงใหม่ 	
		<ul style="list-style-type: none"> - พัฒนาสังคมและความมั่นคงของมนุษย์จังหวัดเชียงใหม่ 	



บทบาทความร่วมมือ	หน่วยงานขับเคลื่อน	หน่วยงานร่วมดำเนินการตามบันทึกข้อตกลงความร่วมมือ (MOU)	
<p>1) การประชาสัมพันธ์การดำเนินงานตามโครงการส่งเสริมโอกาส ความเสมอภาค และความเท่าเทียมทางการศึกษา “พาน้องกลับมาเรียน” ตามบันทึกข้อตกลงความร่วมมือ (MOU)</p>	<p>สำนักงานศึกษาธิการจังหวัดเชียงใหม่</p>	<p>- ดำรวจภูธรจังหวัดเชียงใหม่</p>	
		<p>- พระพุทธศาสนาจังหวัดเชียงใหม่</p>	
		<p>- กอ.รมน.จังหวัดเชียงใหม่</p>	
<p>2) การจัดทำข้อมูลสารสนเทศเด็กตกหล่นและเด็กออกกลางคันเป็นรายบุคคลและฐานข้อมูลจำนวนเด็กที่ต้องดำเนินการติดตามค้นหา</p>	<p>สพฐ.</p>	<p>- ศธ.จ.เชียงใหม่ - สพม.เชียงใหม่ - สพป.เชียงใหม่ เขต 1-6 - อาชีวศึกษาจังหวัดเชียงใหม่ - กศน.จังหวัดเชียงใหม่ - ศูนย์การศึกษาพิเศษ เขตการศึกษา 8 จังหวัดเชียงใหม่</p>	
		<p>- ปกครองท้องถิ่นจังหวัดเชียงใหม่</p>	
<p>3) การติดตามค้นหาเด็กตกหล่นและเด็กออกกลางคัน</p> <p>3.1) กรณีพบตัวเด็ก นำเข้าสู่ระบบการศึกษา โดยส่งเข้าเรียนตามความต้องการและความพร้อมของเด็ก ให้กับหน่วยงานที่จัดการศึกษาในพื้นที่</p>	<p>- สำนักงานเขตพื้นที่การศึกษา - สถานศึกษา</p>	<p>- ศธ.จ.เชียงใหม่ - สพม.เชียงใหม่ - สพป.เชียงใหม่ เขต 1-6 - อาชีวศึกษาจังหวัดเชียงใหม่ - กศน.จังหวัดเชียงใหม่ - ศูนย์การศึกษาพิเศษ เขตการศึกษา 8 จังหวัดเชียงใหม่</p>	
		<p>- ปกครองท้องถิ่นจังหวัดเชียงใหม่</p>	
		<p>- สาธารณสุขจังหวัดเชียงใหม่</p>	
		<p>- วัฒนธรรมจังหวัดเชียงใหม่</p>	



บทบาทความร่วมมือ	หน่วยงานขับเคลื่อน	หน่วยงานร่วมดำเนินการตามบันทึกข้อตกลงความร่วมมือ (MOU)	
<p>3) การติดตามค้นหาเด็กตกหล่นและเด็กออกกลางคัน</p> <p>3.1) กรณีพบตัวเด็ก นำเข้าสู่ระบบการศึกษา โดยส่งเข้าเรียนตามความต้องการและความพร้อมของเด็ก ให้กับหน่วยงานที่จัดการศึกษาในพื้นที่</p>	<p>- สำนักงานเขตพื้นที่การศึกษา</p> <p>- สถานศึกษา</p>	- ท้องเที่ยวและกีฬาจังหวัดเชียงใหม่	
		- มหาวิทยาลัยเชียงใหม่	
		- พระพุทธศาสนาจังหวัดเชียงใหม่	
<p>3.2) กรณีพบตัวเด็ก ยังไม่สามารถนำกลับเข้าสู่ระบบการศึกษา ให้บูรณาการดำเนินงานดูแลช่วยเหลือ และส่งต่อให้หน่วยงานในพื้นที่ ที่ร่วมทำ MOU ตามสภาพปัญหาของเด็กแต่ละบุคคล เพื่อให้เด็กได้กลับเข้าสู่ระบบการศึกษา</p>	<p>- สำนักงานเขตพื้นที่การศึกษา</p> <p>- สถานศึกษา</p>	<p>- ศธ.จ.เชียงใหม่</p> <p>- สพม.เชียงใหม่</p> <p>- สพป.เชียงใหม่ เขต 1-6</p> <p>- อาชีวศึกษาจังหวัดเชียงใหม่</p> <p>- กศน.จังหวัดเชียงใหม่</p> <p>- ศูนย์การศึกษาพิเศษ เขตการศึกษา 8 จังหวัดเชียงใหม่</p>	
		<p>- จังหวัดเชียงใหม่</p> <p>- ปกครองท้องถิ่นจังหวัดเชียงใหม่</p>	
		<p>- สาธารณสุขจังหวัดเชียงใหม่</p>	
		<p>- วัฒนธรรมจังหวัดเชียงใหม่</p>	
		<p>- ท้องเที่ยวและกีฬาจังหวัดเชียงใหม่</p>	
		<p>- มหาวิทยาลัยเชียงใหม่</p>	
		<p>- พัฒนาสังคมและความมั่นคงของมนุษย์จังหวัดเชียงใหม่</p>	






บทบาทความร่วมมือ	หน่วยงานขับเคลื่อน	หน่วยงานร่วมดำเนินการตามบันทึกข้อตกลงความร่วมมือ (MOU)	
<p>3) การติดตามค้นหาเด็กตกหล่นและเด็กออกกลางคัน</p> <p>3.2) กรณีพบตัวเด็ก ยังไม่สามารถนำกลับเข้าสู่ระบบการศึกษา ให้บูรณาการดำเนินงานดูแลช่วยเหลือ และส่งต่อให้หน่วยงานในพื้นที่ ที่ร่วมทำ MOU ตามสภาพปัญหาของเด็กแต่ละบุคคล เพื่อให้เด็กได้กลับเข้าสู่ระบบการศึกษา</p>	<p>- สำนักงานเขตพื้นที่การศึกษา</p> <p>- สถานศึกษา</p>	- ตำรวจภูธรจังหวัดเชียงใหม่	
		- พระพุทธศาสนาจังหวัดเชียงใหม่	
<p>3.3) กรณีไม่พบตัวเด็ก ดำเนินการสนับสนุนข้อมูลสารสนเทศของเด็กเป็นรายบุคคล และส่งต่อข้อมูลให้หน่วยงานที่ร่วมทำ MOU เพื่อติดตามค้นหา</p>	<p>- สำนักงานเขตพื้นที่การศึกษา</p> <p>- สถานศึกษา</p>	<p>- ศธ.จ.เชียงใหม่</p> <p>- สพม.เชียงใหม่</p> <p>- สพป.เชียงใหม่ เขต 1-6</p> <p>- อาชีวศึกษาจังหวัดเชียงใหม่</p> <p>- กศน.จังหวัดเชียงใหม่</p> <p>- ศูนย์การศึกษาพิเศษเขตการศึกษา 8 จังหวัดเชียงใหม่</p>	
		- จังหวัดเชียงใหม่	
		- ปกครองท้องถิ่นจังหวัดเชียงใหม่	
		- สาธารณสุขจังหวัดเชียงใหม่	
		- วัฒนธรรมจังหวัดเชียงใหม่	
		- ท้องเที่ยวและกีฬาจังหวัดเชียงใหม่	
		- มหาวิทยาลัยเชียงใหม่	
		- พัฒนาสังคมและความมั่นคงของมนุษย์จังหวัดเชียงใหม่	



บทบาทความร่วมมือ	หน่วยงานขับเคลื่อน	หน่วยงานร่วมดำเนินการตามบันทึกข้อตกลงความร่วมมือ (MOU)	
<p>3) การติดตามค้นหาเด็กตกหล่นและเด็กออกกลางคัน</p> <p>3.3) กรณีไม่พบตัวเด็ก ดำเนินการสนับสนุนข้อมูลสารสนเทศของเด็กเป็นรายบุคคล และส่งต่อข้อมูลให้หน่วยงานที่ร่วมทำ MOU เพื่อติดตามค้นหา</p>	<p>- สำนักงานเขตพื้นที่การศึกษา</p> <p>- สถานศึกษา</p> <p>๘</p>	<p>- ตำรวจภูธรจังหวัดเชียงใหม่</p>	
		<p>- พระพุทธศาสนาจังหวัดเชียงใหม่</p>	
<p>4) การสนับสนุนทรัพยากร ด้านบุคลากรงบประมาณ เครื่องมือและอุปกรณ์ต่าง ๆ ในการดำเนินการติดตามช่วยเหลือเด็ก ให้กลับเข้าสู่ระบบการศึกษา และได้รับการศึกษาอย่างน้อยจบ</p>	<p>- สำนักงานเขตพื้นที่การศึกษา</p>	<p>- ศธ.จ.เชียงใหม่</p> <p>- สพม.เชียงใหม่</p> <p>- สฟป.เชียงใหม่ เขต 1-6</p> <p>- อาชีวศึกษาจังหวัดเชียงใหม่</p> <p>- กศน.จังหวัดเชียงใหม่</p> <p>- ศูนย์การศึกษาพิเศษเขตการศึกษา 8 จังหวัดเชียงใหม่</p>	
		<p>- จังหวัดเชียงใหม่</p> <p>- ปกครองท้องถิ่นจังหวัดเชียงใหม่</p>	
		<p>- สาธารณสุขจังหวัดเชียงใหม่</p>	
		<p>- วัดนธรรมจังหวัดเชียงใหม่</p>	
		<p>- ท้องเที่ยวและกีฬาจังหวัดเชียงใหม่</p>	
		<p>- มหาวิทยาลัยเชียงใหม่</p>	
		<p>- พัฒนาสังคมและความมั่นคงของมนุษย์จังหวัดเชียงใหม่</p>	



บทบาทความร่วมมือ	หน่วยงานขับเคลื่อน	หน่วยงานร่วมดำเนินการตามบันทึกข้อตกลงความร่วมมือ (MOU)	
4) การสนับสนุนทรัพยากร ด้านบุคลากร งบประมาณ เครื่องมือและอุปกรณ์ต่าง ๆ ในการดำเนินการติดตามช่วยเหลือเด็ก ให้กลับเข้าสู่ระบบการศึกษา และได้รับการศึกษาอย่างน้อยจบการศึกษาภาคบังคับ	- สำนักงานเขตพื้นที่การศึกษา	- ดำรวจภูธรจังหวัดเชียงใหม่	
		- พระพุทธศาสนาจังหวัดเชียงใหม่	
5) การรายงานผลการดำเนินงาน หรือข้อเสนอในการดำเนินการติดตามค้นหาเด็กตกหล่นและเด็กออกกลางคัน เพื่อช่วยเหลือให้กลับเข้าสู่ระบบการศึกษา เสนอต่อหน่วยงานต้นสังกัด และกระทรวงศึกษาธิการ	- สพฐ. - สำนักงานศึกษาธิการจังหวัดเชียงใหม่ - สำนักงานเขตพื้นที่การศึกษา	- ศธ.จ.เชียงใหม่ - สพม.เชียงใหม่ - สพป.เชียงใหม่ เขต 1-6 - อาชีวศึกษาจังหวัดเชียงใหม่ - กศน.จังหวัดเชียงใหม่ - ศูนย์การศึกษาพิเศษเขตการศึกษา 8 จังหวัดเชียงใหม่	

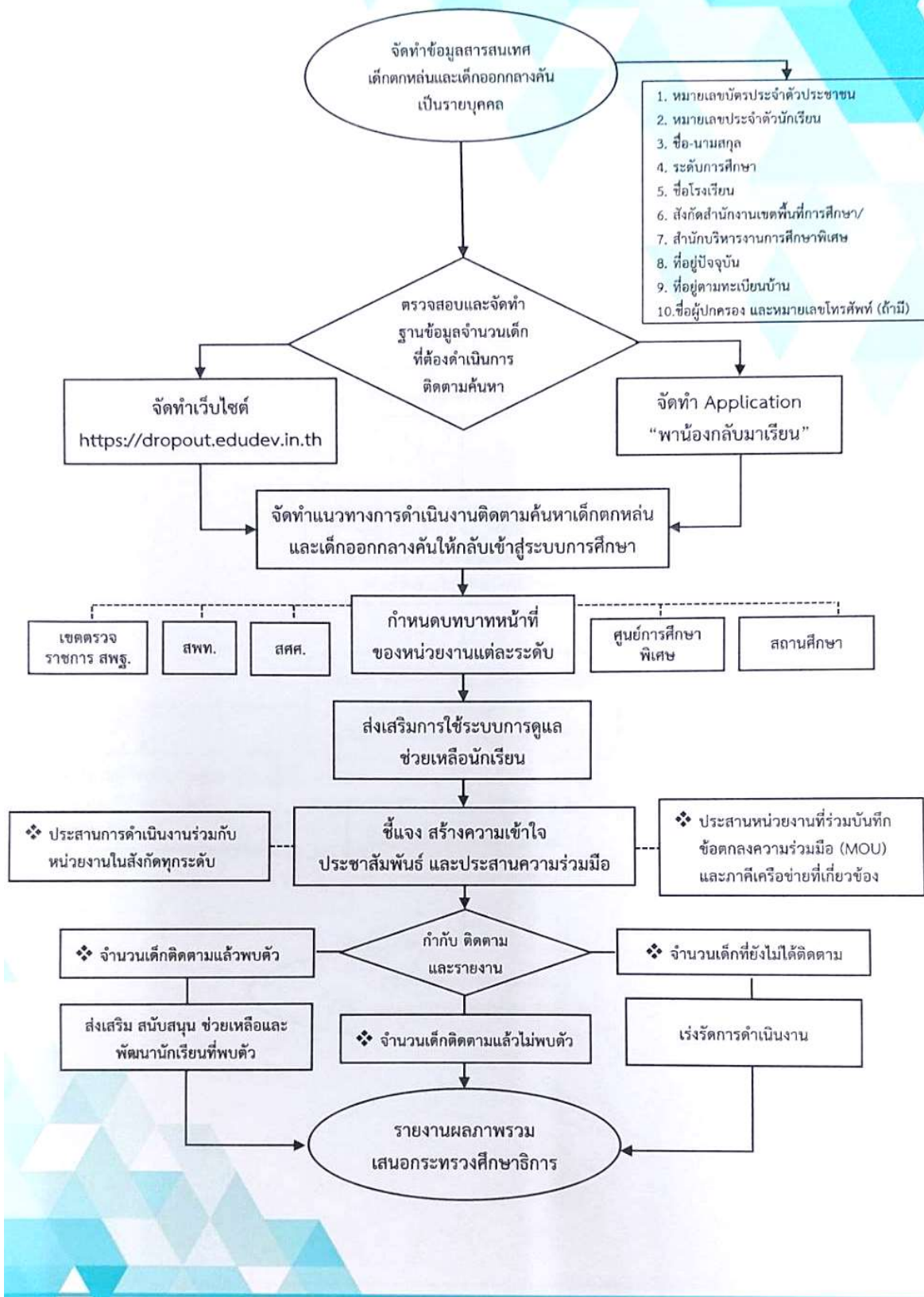


ภาคผนวก

แผนภูมิแสดงบทบาทของหน่วยงานที่เกี่ยวข้อง

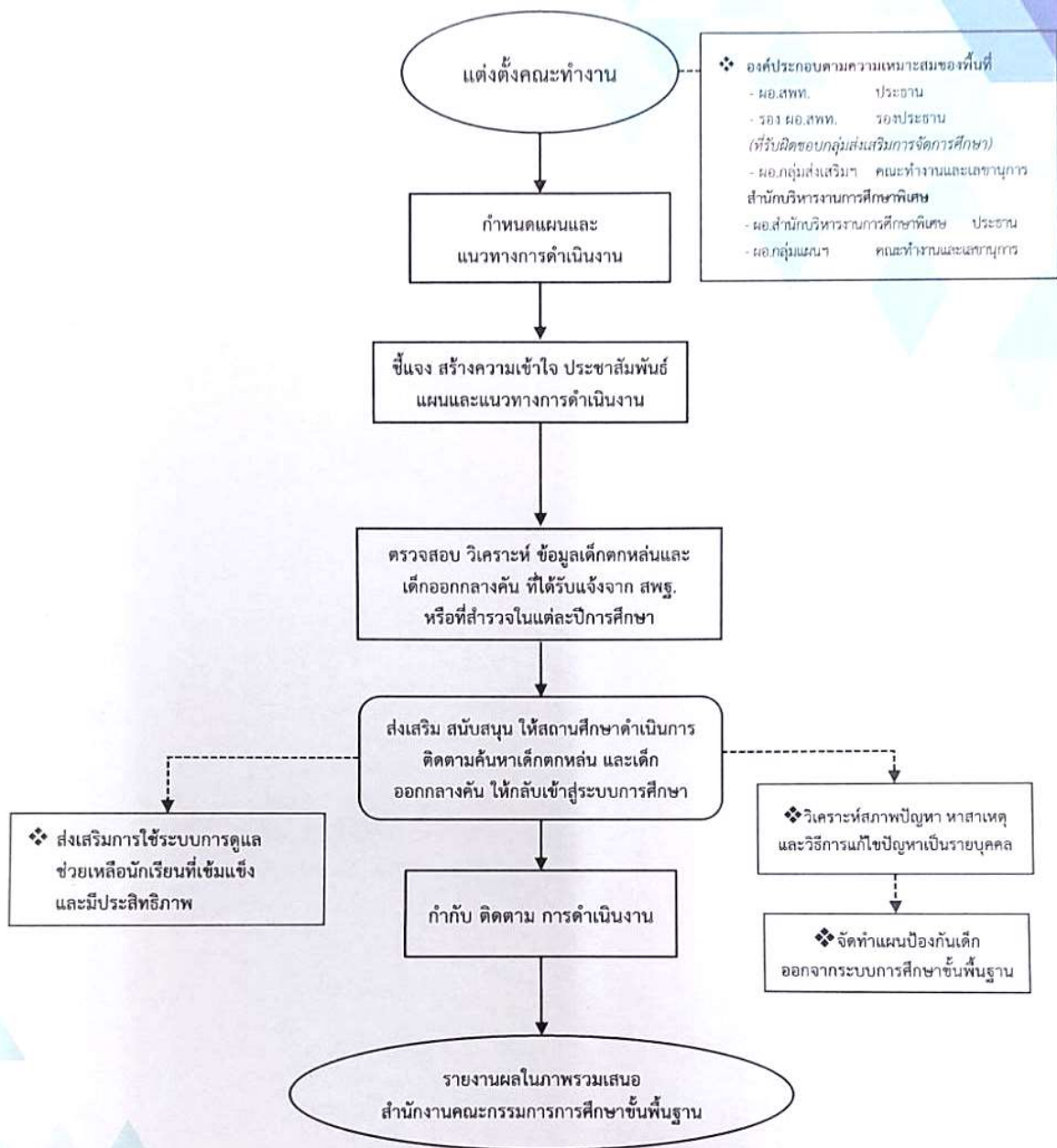


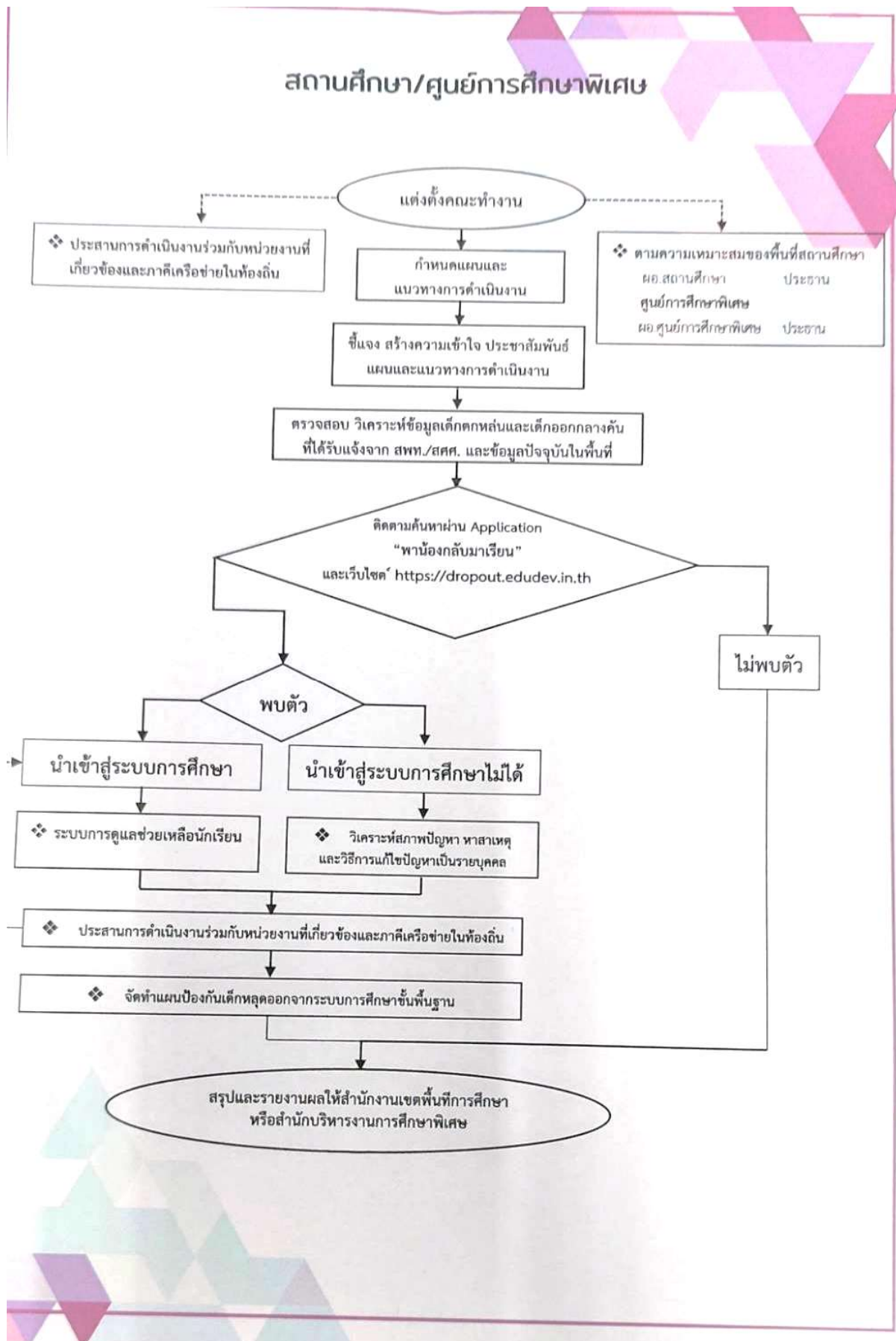
สำนักงานคณะกรรมการการศึกษาขั้นพื้นฐาน





สำนักงานเขตพื้นที่การศึกษา/สำนักบริหารงานการศึกษาพิเศษ





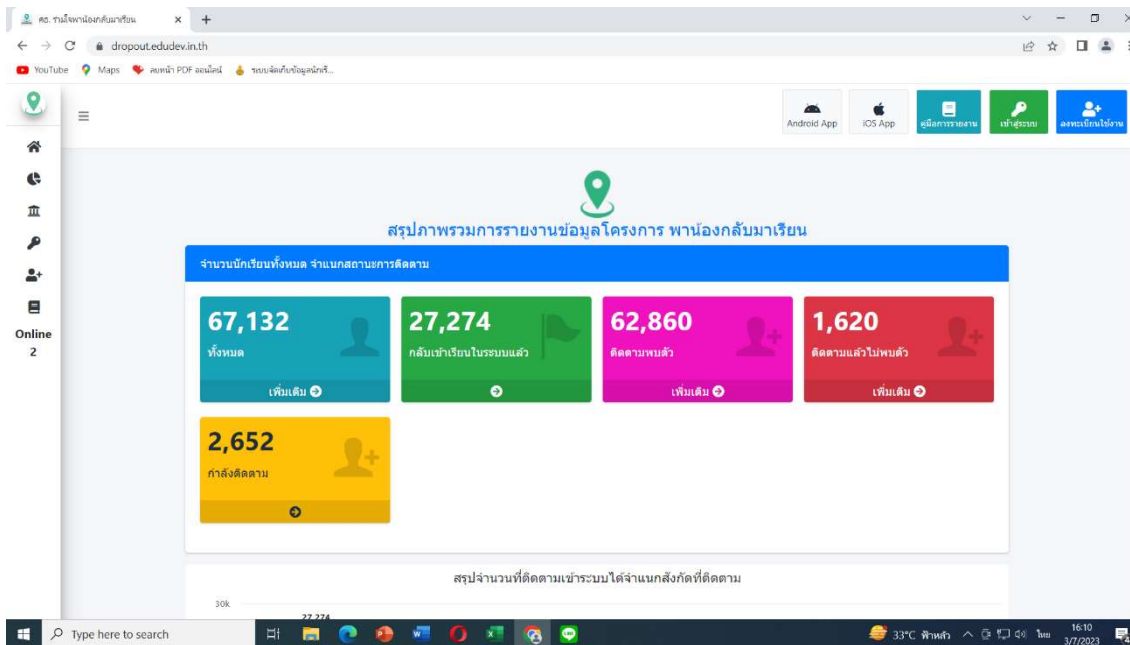


ภาคผนวก

เครื่องมือที่ใช้ในการติดตาม และรายงานผล



เว็บไซต์ <http://dropout.edudev.in.th>



Mobile Application “พาน้องกลับมาเรียน”





แนวทางการดำเนินงาน
ติดตามค้นหาเด็กตกหล่นและเด็กออกกลางคัน
ให้กลับเข้าสู่ระบบการศึกษา



สำนักงานเขตพื้นที่การศึกษาประถมศึกษาเชียงใหม่ เขต 1
สำนักงานคณะกรรมการการศึกษาขั้นพื้นฐาน
กระทรวงศึกษาธิการ